

# Klou versorging op vleisbeeste

Jaco de Bruin • Dairysmid

**V**oetprobleme is 'n onderwerp waaroor daar in die verlede al baie debat gevoer is. Tot watter mate moet die dier die skuld dra vir voetprobleme? En tot watter mate is ons as mens die oorsaak daarvan?

Dit is ook belangrik, vir ons as telers om te besin oor hoe ons die problem gaan aanspreek.

In die perde wêreld geld die bekende engelse spreekwoord: "No hoof, no horse." Dit is verseker ook van toepassing by beeste. Melkkoeie veral. 'n Koei wat 60l melk 'n dag gee, top genetica het en 'n pragtige uier het, is nogsteeds niks werd as sy kruppel is nie. As sy nie kan loop na die melkstal toe of na die voerkrip toe nie, is sy van geen ekonomiese waarde nie.

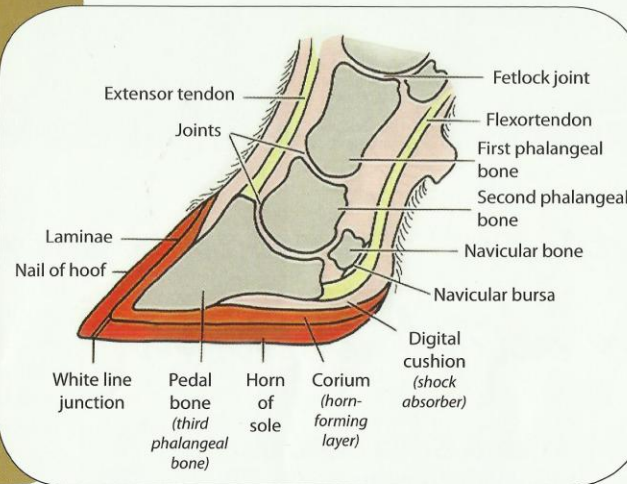
Vleisbeeste wat vleis van die veld af moet produseer se loopvermoë is nog belangriker.

Beeste se hoeve groei 5-7mm in 'n maand. Dit beteken dat 'n bees ten minste 60mm se hoof produseer in 'n jaar. 'n Bees met mooi kort hoeve se lengte op die kloue is 70-80mm. Dit beteken dat 'n bees elke jaar 'n splinter nuwe hoof het. Dit impliseer verder dat 'n 6 ½ jaar oue bul al ongeveer 'n halwe meter hoof geproduseer het in sy leeftyd!

Ons kan baie dankbaar wees vir die feit dat beeste se kloue groei. 'n Bees se hoof is 'n lewendige orgaan wat vir homself 'n beskermklaag of 'n skoer uitgroeit. Indien 'n bees dus 'n besering op die hoof sou opdoen- en die besering nie kon uitgroeit nie- sou ons baie meer beeste geprul het a.g.v mankheid.

Dit is dus tot ons voordeel dat hoeve groei FOTO1 dui 'n vertikale snit aan van een kloutjie van 'n bees se voet. Hier kan dit duidelik gesien word waar die beentjie en die lewendige deel van die hoof is. Die lewendige deel (ROOI) word die lamina genoem. Die hoof funksie van die lamina is keratien vorming. Die orgaan groei dus sy eie beskermklaag uit (BRUIN).

FOTO 1



## WAAROM IS DIE HOEVE DAN NORMALWEG SO KORT EN IS DIE GROEI NIE SIGBAAR NIE?

Alles gaan oor slytasie. Die bees het die vermoë om 'n balans te handhaaf tussen die tempo van groei en die tempo van slytasie. Buffels, Blouwildebeeste en bokke doen dit ook. Perde wat in die natuur is vind ook daardie balans. Maar sodra perde gery word, is die tempo van slytasie vinniger as die tempo van teruggroei. Die gevolg is dat die perde voetseer word en beslaan moet word met hoefysters. Die hoefysters bied dan beskerming vir die oortollige slytasie op die hoof.

Beeste se geval is in teenstelling meet perde. Beeste kry normaalweg te min slytasie op die hoeve indien hulle aan onnatuurlike toestande blootgestel word. Beeste wat deur 'n fase C toets gaan- of afgerond word in 'n kraal; kry nie genoegsame slytasie om die hoeve kort te hou nie.

Met hoë energie voeding kan laminitis ook 'n rol begin speel. Laminitis kom van die woord: Lamina- (FOTO1) die lewendige deel wat hoof produseer en -itis- wat ontsteking beteken (brongitis). Indien beeste dus 'n warm rantsoen kry, kan die laminitis veroorsaak dat meer as 5-7 mm se hoof geproduseer word. Die bees produseer die ekstra hoof om ekstra beskerming te gee aan die pynlike en ontsteekte lamina. 'n Sigbare teken van laminitis is die horisontale stres ringe wat sigbaar is op die dorsale deel van die hoof. (Sien FOTO2)

Verkeerde voeding speel dus 'n tweeledige nadelige rol op die kloue. Naamlik min slytasie a.g.v.die klein kraal. En meer as normale keratien vorming a.g.v. die laminitis.

Tot nou toe is nog niks van genetica gesê nie. Lang en skewe hoeve speel hier 'n rol wanneer die bees se konformasie nie korrek



FOTO 2

is nie. 'n Verkeerde konformasie, sal veroorsaak dat die hoewe verkeerde slytasie kry.

'n Bees wat baie sekelhakkig is, sal sy kloue meer afslyt agter op die hakke en minder op die tone. Die gevolg sal lang plat pote wees. (40° hoek)

'n Bees wat baie regop in die kootgewrig is, sal sy tone meer afslyt en minder slytasie sal op die hakke wees. Dit sal 'n baie regop hoek van tot 80° veroorsaak. Beeste met te regop hoewe gee korter tree en loop met 'n stywe-been-aksie.

Beeste wat x-benig of koei-haakkig is, sal sy kloue weer skeef afloop. (Sien FOTO 3). Op hierdie foto kan dit duidelik gesien word hoe die binne kloue meer slytasie kry en die buite kloue te min. Die vraag wat hier egter beantwoord moet word is: Wat was eerste, die hoender of die eier? Het die skewe bene die hoewe skeef gemaak? Of het die skewe en ongebalanseerde hoewe die bene skeef gedruk?

Dit kan beantwoord word deur die hoewe korrek te sny en dan te sien hoe die bees reageer daarop. 'n Ander manier om te toets of die bene skeef is, is om die bees op te hys sodat sy hoewe nie meer aan die grond raak nie. Indien die been geen gewig dra nie, maar steeds skeef is, is die been struktuur skeef. (Sien FOTO 4)

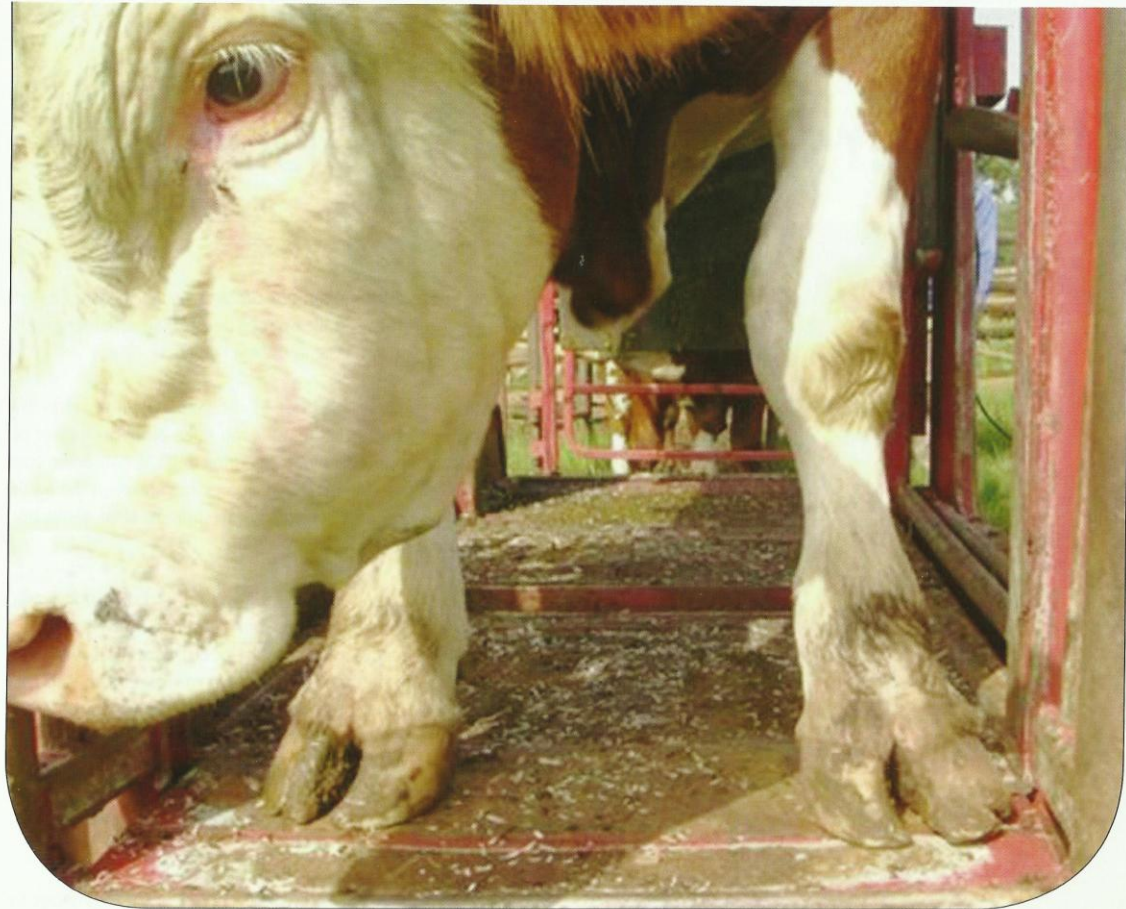


FOTO 3

Sulke skewe bene is natuurlik onaanvaarbaar en geen teler behoort met sulke diere te teel nie.

Nog 'n onaanvaarbare genetiese afwyking is rolkloue of kurktrekker kloue. (Sien FOTO 5) Een van die klouetjies op die poot is normal en die ander kloutjie se hoef groei in 'n rotasie. Amper soos 'n koedoe horing. Die rede hoekom dit ontstaan is as volg: Die klouetjie wat die rotasie maak het 'n abnormale, pedale-beentjie binne in die hoefie. Dit veroorsaak drukking net aan die een kant van die hoef

en maak dat die lamina ekstra hoef produseer om beskerming te bied vir daardie pynlike area. Indien net een uit die agt kloutjies roteer, kan dit wees a.g.v. 'n besering. Maar as die rolkloue homself herhaal, dan is dit geneties. By "herhaal" beteken dit dat as die linker voorpoot se binne klou rol, moet die regter voorpoot se binne klou ook rol. Dieselfde herhaling is baie keer op die agter pote se buite kloue ook sigbaar. In (FOTO 5) is dit wel die geval gewees. Hier is die linker agterpoot se buite klou alreeds gesny en regs agter nog nie.

# Klou versorging op vleisbeeste



FOTO 4

Krake in die hoof is nog 'n algemene problem by vleisbeeste. Ek sien selde ooit enige vertikale krake op melkbeeste. Die rede hiervoor is die hoeveelheid vog wat daar in die nat krake is.

Vleisbeeste, intendeel, loop net in die veld en drink water by krippe wat nie lek nie. In die natuur sou hulle binne-in 'n rivier of 'n pan in geloop het en daar water gedrink het. Die natuurlike vog hou die hoof soepel. Normaalweg sien ek nie krake op die agter hoeve nie. Dit is omdat 'n bees terugstap sodra hy klaar gemis het en met sy pote binne-in sy eie mis staan.

Beeste wat in droë sanderige kampe wei en uit hul krippe water drink ontwikkel baie keer vertikale krake (sien FOTO 6). Die "periople" is net onder die haarlyn net waar die hoof begin. Die werk van die "periople" is om natuurlike vog via fyn mikroskopiese "tubular" (strooitjies) in die hoof in te voer. Sodra die "periople" uitdroog, ontstaan 'n vertikale kraak van bo af en beweeg ondertoe.

Die kraak word 'n wegkruipplek vir an-aerobiese bakterieë. Die kraak moet oopgesny word en die bees moet blootgestel word aan 'n bietjie meer vogtige toestande.

In Gen 1:26 en 28 gee God ons die opdrag om te heers oor Sy skepping. As ons as mens verkeerd heers, kan ons nie die dier slag vir ons foute nie. Baie van die onnatuurlike toestande, voeding en bestuur, veroorsaak dat ons beeste voetprobleme ontwikkel.

Daar is enkele ras genootskappe wat telers verbied om aan hulle beeste se kloue te laat werk. So 'n benadering dui op onkunde en impliseer dat die dier al die blaam moet dra en die mens geen rol te speel het hier in nie.

Dit is vir my verblydend dat die Simbra Genootskap se bestuur bereid is om dieper te grawe om antwoorde en oplossings vir hierdie probleem te vind.



FOTO 5



FOTO's 6 A en B



Spreuke 12:10 se "... ken die natuur van jou dier". Dit skep die platform vir ons as telers om meer te wete te kom oor ons beeste en hulle daarvoglens te bestuur. Deur dit te doen sal ons volwaardige rentmeesters wees vir ons Skepper. \$+